

Vastuullisuusraportti 2025



MÄKELÄ ALU



Sisällys

3 Yleistä

- 4 Avaussanat: Petri Mäkelä
- 5 Keskeiset saavutukset 2025
- 6 Vastuullisuus meillä
- 8 Mäkelä Alun historia
- 9 Liiketoimintamme tänään
- 10 Visio ja missio
- 11 Strategia
- 12 Avainlukuja 2025
- 13 Toimintaamme ohjaavat periaatteet ja standardit
- 17 YK:n kestävän kehityksen periaatteet

22 Ihmiset

- 23 Toimitusjohtajalta
- 24 Henkilöstömme avainluvut
- 25 Henkilöstöpäällikkö: Hyvinvoiva henkilöstö
- 26 Työtyytyväisyys Mäkelä Alulla
- 30 Osaamisen kehittäminen
- 32 Työturvallisuus ja hyvinvointi
- 34 Laajat työterveyspalvelut
- 35 Vakuuttaminen ja ennaltaehkäisy
- 36 Paikallinen sopiminen
- 37 Edut ja palkkiorahasto
- 39 Alulaisia: Soile ja Juhani
- 41 Paikallinen läsnäolo

42 Ympäristö

- 43 Kestävyysjohtajalta
- 44 Nettonollapäästöihin päästiin
- 45 Case: Oma aurinkovoimala
- 46 Case: Metsitysprojektimme
- 47 Case: Sähkövarasto
- 48 Kohti vähäpäästöisempää alumiiniprofiilituotantoa
- 49 Kierrätysprofiili AluPlanet®
- 50 Kierrätysalumiinin alkuperä
- 51 EPD-selosteet
- 52 Energian käyttö
- 53 Jätteiden käsittely ja päästöt maaperään
- 55 Vesistöt ja vedenkulutus

56 Hallinto

- 57 Ilkka Halava:
Jatkamme tienraivaajina
- 58 Hallintojärjestelmä
- 59 Mäkelä Alun tapa toimia
- 60 WhistleBlow-kanava
& Code of conduct
- 61 Toimittajavaatimukset
- 62 Riskien hallinta
- 64 Tarkastustoiminta

Yleistä

- 4 Avaussanat: Petri Mäkelä
- 5 Keskeisiä saavutuksia 2025
- 6 Vastuullisuus meillä
- 7 Mäkelä Alun historia
- 8 Liiketoimintamme tänään
- 9 Visio ja missio
- 12 Toimintaamme ohjaavat periaatteet ja standardit
- 16 YK:n kestävän kehityksen periaatteet



Kestävyys ei ole sankareille

Kestävyys ei ole sankaritekoja!

Se on ihmisen ja organisaation mittakaavassa pienistä paloista rakennettu muurahaiskeko, joka on paljon laajempi kokonaisuus kuin pelkkä näkyvä osa. Kuten ei muurahaiskekoa, ei kestävyttäkään rakenneta yksin, vaan se on aina yhteinen ponnistus.

Kestävyys on kumuloituva prosessi. Jo matkalla edelliseen tavoitteeseen havaitsee uusia kohteita kestävyystyölle. Siksi kestävyys on simpukan kuoren lailla aukeneva spiraali, joka kasvaa kattamaan uusia toimintoja ja ilmenemismuotoja.

Kestävyys on sitkeyttä. Se ei ole nopeita riemuvoittoja, vaan sarja strategisia ja arkisia päätöksiä, jotka yhdenmukaisesti johtavat kohti kestävää toimintaa. Ratkaisevaa on liike ja suunta, ei aina nopeus.

Tervetuloa tutustumaan kestävyiden kekoomme tämän raportin kautta.

Petri Mäkelä

Hallituksen puheenjohtaja

Keskeisiä saavutuksiamme 2025

- Saavutimme oman tuotannon ja sisäisen logistiikan nettonollapäästöt.
- Lisäsimme uusiutuvan energian käyttöä ja paransimme energiankäytön omavaraisuutta investoimalla omaan aurinkovoimalaan ja sähkövarastoon.
- Tuimme suomalaista metsityshanketta, joka vahvistaa kotimaisia hiilinielujä ja edistää luonnon monimuotoisuutta.
- Kehitimme edelleen työturvallisuutta systemaattisesti turvallisuushavaintojen, turvavarttien ja riskienarviointien avulla.
- Paransimme henkilöstökokemusta ja henkilöstön sitoutumista, mikä käy ilmi vuoden 2025 työtyytyväisyyskyselystä.



Kestävän tulevaisuuden rakentaminen

Mäkelä Alulla vastuullisuus on juurtunut syvään kaikkeen toimintaamme. Se kattaa ympäristöön, talouteen ja sosiaalisiin kysymyksiin liittyvät toimet. Nämä periaatteet ovat ohjanneet meitä alusta alkaen.

Vastuullisuus ei ole meille vain sana, vaan se ilmenee päivittäisissä, konkreettisissa toimenpiteissä, joilla teemme siitä todellisuutta joka päivä.

Yrityksemme strategia, arvot, johtamisjärjestelmän periaatteet ja eettiset ohjeistomme ohjaavat päivittäistä vastuullisuustyötämme.



Vastuulluustyömme keskeiset tavoitteet



Turvallisuus: Suojellemme ihmisiä, omaisuutta ja ympäristöä.



Henkilöstön hyvinvointi ja osaaminen: Kehitämme johtamistaitoja ja edistämme paikallista hyvinvointia.



Ympäristöystävällisyys: Vähennämme tuotantomme ja sisäisten kuljetustemme ympäristövaikutuksia ja torjumme ilmastonmuutosta.



Rehellinen ja luotettava liiketoiminta: Ylläpidämme korkeita standardeja myös kumppaneidemme kanssa.

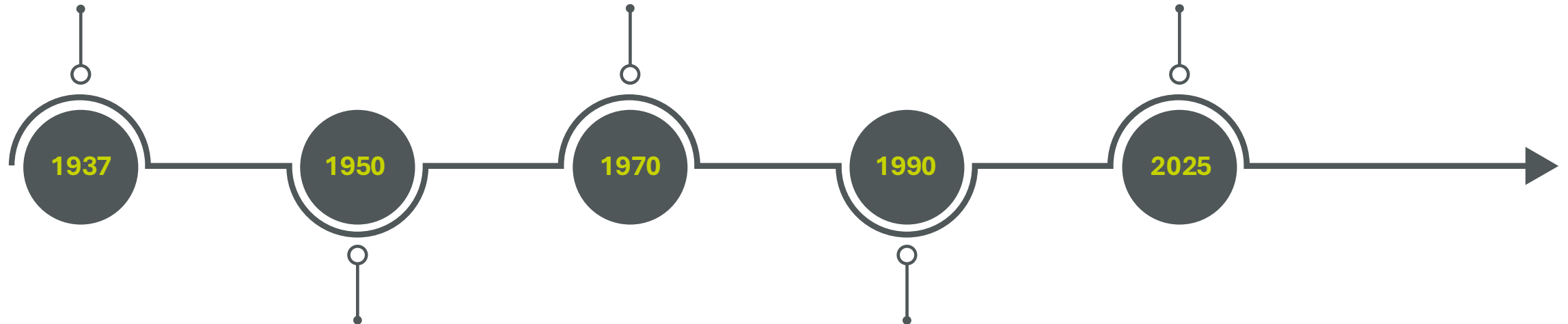


Lähes 90-vuotias perheyrittäjä

20-vuotias **Fredrik ”Reeti” Mäkelä** teki unelmastaan totta ja perusti peltisepänliikkeen Alajärven Luomahalolle vuonna 1937. Yrityksen alkuvuosina liiketoiminta keskittyi muurinkuorien ja erilaisten läkkiastioiden valmistukseen.

Maailma muuttui, ja yrityksen siirtyessä **Eskon**, Reetin esikoisen, käsiin 1970-luvulla, oli jo aloitettu peltikattoprofiilien valmistus. Suurin muutos oli kuitenkin vielä edessä.

Yritys on kehittynyt ja kasvanut vuosikymmenien saatossa. Henkilökunnan osaamiseen on panostettu aina, ja heidän hyvinvoinnistaan pidetään hyvää huolta. Hallituksen puheenjohtajana toimii nykyään Eskon poika **Petri Mäkelä**.



Sota-aikana pula materiaalista ja työvoimasta pakotti innovaatioihin ja tuotantosuuntaa muutettiin usein. Reeti ennakoi jo 1950-luvulla, että peltiastioiden rinnalle tulisi laadukkaampi materiaali. Materiaali, joka määritteli vielä yrityksen tulevaisuuden.

Yritysvierailulla 1980-luvun alkupuolella Norjassa Esko tutustui alumiinipuristamoon. Ajatus sellaisen hankkimisesta jäi itämään, ja lopulta alumiiniprofiileiden valmistus alkoi 1990-luvun alussa.

Moderni 2020-luvun pursotuslaitos

Uudistamme ja kehitämme jatkuvasti tuotantoamme, jotta voisimme minimoida toimintamme ympäristövaikutukset unohtamatta laatua, tehokkuutta ja turvallisuutta.

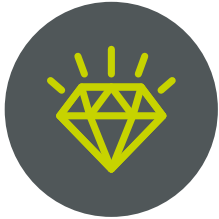
Profiilituotannon lisäksi asiakkaamme ostavat meiltä kokonaisvaltaista palvelua. Palveluitamme ovat alumiiniprofiilien pintakäsittely-, suunnittelu-, varastointi- ja logistiikkaratkaisut. Näiden keskiössä ovat asiakkaan tarpeeseen räätälöidysti vastaaminen ja aito kustannustehokkuus.

Tehdasalueemme ja myyntikonttorimme sijaitsevat Alajärven Luoma-aholla. Lisäksi meillä on toimipiste Voikkaalla, Kouvolan Kuusankoskella sekä tytäryhtiö Ruotsissa.



Visiomme ja missiomme

Mäkelä Alu Oy on alumiinialan pioneeri, missä kunnioitetaan menneisyyttä mutta katsotaan rohkeasti kohti tulevaa.



Missiomme

Planet.
People.
Profile.

Yhdessä Planeetan
Parhaaksi.



Visiomme

Uteltias ja vastuullinen
edelläkävijä
– elämässä pitää olla
profiilia.



Arvomme

Tehdään niin kuin sovittu.
Haastamme huomisen.
Menestymme yhdessä.
Vastuullisuus on tekoja.

Strategiset kulmakivemme



Asiakasarvo



Suunnannäyttävä



Vastuullisuus ja kestävyys



Laatu ja tehokkuus



Ihmiset, taitavuus ja tahto



**Perheyrittäjä: pysyvyys, harmonia,
uteliaisuus, luottamus**



Avainlukuja 2025



Omistus:

100 %
perheyhtiö



Omavaraisuusaste:

69 %



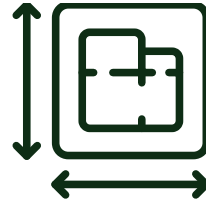
Liikevaihto:

77,8 M€



Henkilöstö:

210*



Tehdasala:

35 000 m²



Tuotetut alumiinitonnit :

14 900 tonnia



Pintakäsiteltyjen osuus :

55 %



Vientiin tuotannosta:

38 %



Maksetut palkat:

10,0 M€



Verojalanjälki:

14,2 M€



Asiakastyytyväisyys eNPS :

63

(Keskiarvo 2025)

* Henkilötyövuosia vuoden aikana



Toimintaamme ohjaavat periaatteet

Toimintaamme ohjaavat keskeiset kansainväliset viitekehykset, jotka käsittävät:

- YK:n kestävän kehityksen tavoitteet
- YK:n yrityksiä ja ihmisoikeuksia koskevat ohjaavat periaatteet
- ILO:n työelämän peruseriaatteita ja -oikeuksia koskeva julistus
- EU:n energiatehokkuusdirektiiviä toimeenpanevat energiatehokkuussopimukset
- EU:n kemikaaliasetus (REACH) sekä CLP-asetus



Lisäksi toimintaamme suuntaavat omat sisäiset ohjeemme ja tavoitteemme

- Strategiamme
- Yrityksemme arvot
- Eettiset ohjeet (Code of Conduct)
- Toimittajien vastuullisuusvaatimukset
- Toiminnastamme syntyviin CO2-päästöihin liittyvät tavoitteemme
- Energiatehokkuus- ja kehityshankkeemme
- Laatu- ja tuotantoprosessien standardit
- Työterveys- ja työturvallisuuskäytäntömme
- Toimintaohjeet ja yhteisesti sovitut käytäntömme

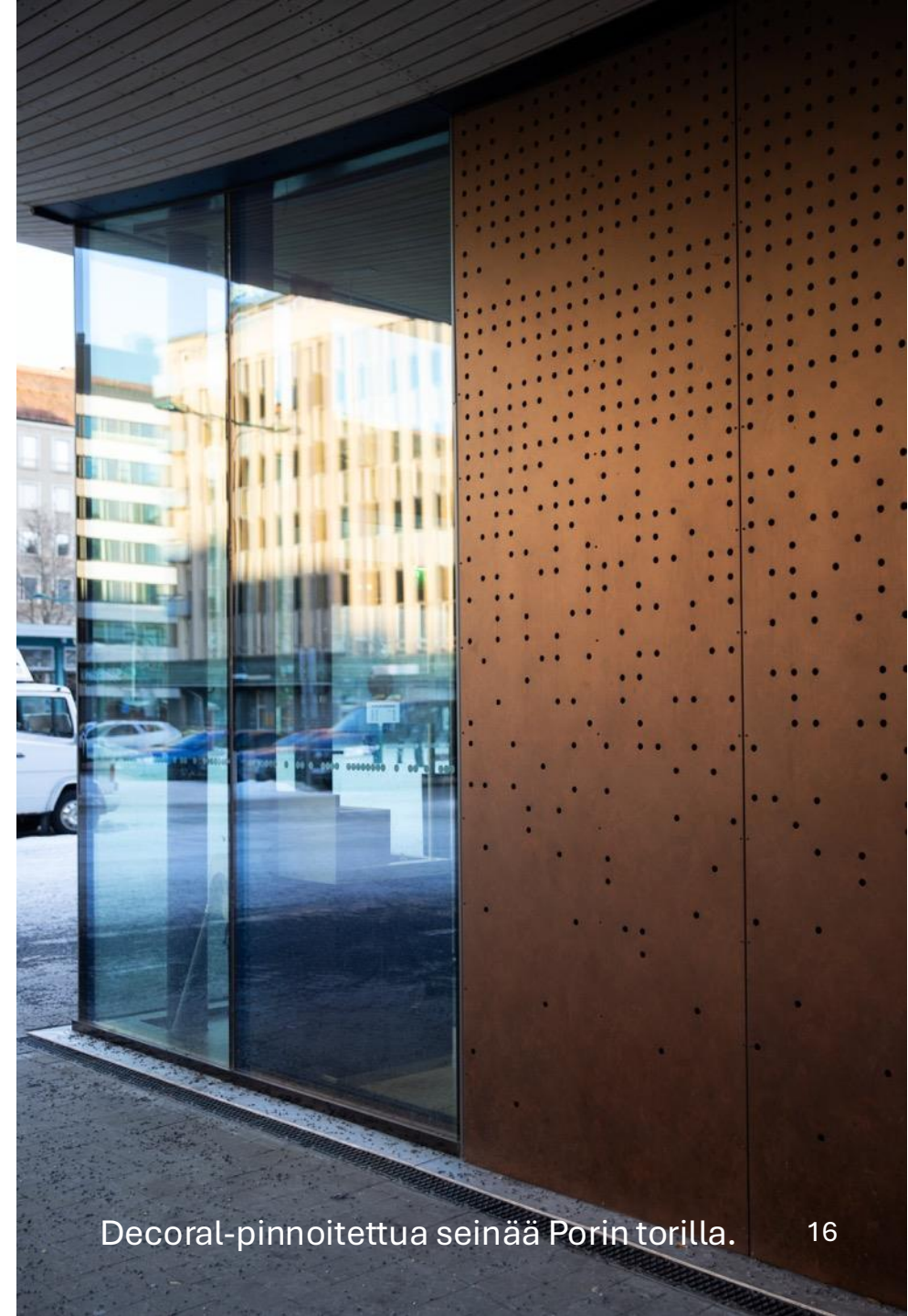
Toimintaamme ohjaavat standardit

- **ISO 14001:2015**
Ympäristöjohtamisjärjestelmän standardi
- **ISO 9001:2015**
Laadunhallintajärjestelmän standardi
- **ISO 45001:2018**
Työterveys- ja työturvallisuusjohtamisen standardi
- **EN 15088:2006**
Standardi alumiinille ja alumiiniseoksille sekä rakennuskohteissa käytettävien tuotteiden teknisille toimitusehdoille



- **GSB Standard ja Master -sertifikaatit**
Kaikki maalaamomme ovat GSB-sertifioituja
- **MED D ja MED B -sertifikaatit**
Toimintamme on MED-sertifioitua. MED (Marine Equipment Directive) on Euroopan unionin direktiivi, joka muun muassa edistää turvallisuutta merellä ja estää meriympäristön saastumista.

Lisäksi noudatamme lukuisia muita standardeja, jotka liittyvät muun muassa alumiinin testausmenetelmiin ja eri tuotantovaiheisiin.



Olemme yrityksenä sitoutuneet YK:n kestävän kehityksen tavoitteisiin

YK:n kestävän kehityksen tavoitteet määrittelevät toimintamalleja paremman huomisen aikaansaamiseksi.



NÄistä olemme tunnistaneeet neljä meille keskeisintÄ tavoitetta.



Ihmisarvoista työtä ja talouskasvua

YK:n kestävän kehityksen ohjelman alatavoite: Saavuttaa korkeampi taloudellisen tuottavuuden taso monipuolistamisen, teknologian uudistamisen ja innovaatioiden avulla, esimerkiksi panostamalla lisäarvoa luoviin ja työvoimavaltaisiin aloihin.

Meidän tavoitteemme

Luoda kannattavaa pitkäjänteistä liiketoiminnan kasvua mahdollistaen siten paikallisen ja alueellisen työllistämisen ja tasa-arvoisen, tasapainoisen elämän.

Mittarit

Työntekijöiden määrä, vakavaraisuus.



Kestävää teollisuutta

Kestävän kehityksen ohjelman alatavoite: uudistaa vuoteen 2030 mennessä infrastruktuuria ja jälkiasennusaloja kestävän kehityksen mukaisiksi, tehostaa resurssien käyttöä ja lisätä puhtaiden sekä ympäristöystävällisten teknologioiden ja tuotantoprosessien käyttöönottoa jokaisen maan omien valmiuksien mukaisesti.

Meidän tavoitteemme

Toimia edelläkävijänä vastuullisuuden ja planeettakestävyden alueilla. Toimitamme vähäpäästöistä alumiiniprofiilia pintakäsiteltynä tai ilman.

Mittarit

Nettonollapäästöt oman tuotannon ja sisäisen logistiikan osalta. EPD päästöarvo.

9 KESTÄVÄÄ
TEOLLISUUTTA,
INNOVAATIOITA JA
INFRASTRUKTUUREJA



Alueellista hyvinvointia

YK:n kestävän kehityksen ohjelman alatavoite: Tukea kaupunkialueiden, niiden lähialueiden ja maaseudun välisiä positiivisia taloudellisia, sosiaalisia ja ympäristöön liittyviä yhteyksiä tukemalla kansallisia ja alueellisia kehityssuunnitelmia.

Meidän tavoitteemme

Toimia alueellista hyvinvointia luovana ja lisäävänä toimijana. Rakentaa työllisyyttä ja yhteistyötä oman alueen lisäksi laajemmin maakunnan, Suomen ja Euroopan mittakaavassa.

Mittarit

Verojalanjälki, vaikuttavuus valituissa verkostoissa.



Alajärven lukiolaisia vierailulla tehtaalla.

Ilmastotekoja

YK:n kestävän kehityksen ohjelman alatavoite:
Integroida ilmastonmuutosta koskevat toimenpiteet kansalliseen politiikkaan, strategioihin ja suunnitteluun.

Meidän tavoitteemme

Toimia esimerkkinä ilmastonmuutoksen torjumisessa oman planeettakestävyysohjelman kautta sekä toimia vaikuttajana paikallisella, valtakunnallisella ja eurooppalaisella tasolla ilmastopositivisten strategioiden luomisessa, suunnittelussa ja toimeenpanossa.

Mittarit

Nettonollapäästöt oman tuotannon ja sisäisen logistiikan osalta. EPD päästöarvo. Vaikuttavuus valituissa verkostoissa.



Ihmiset

- 23 Toimitusjohtajalta
- 24 Henkilöstömme avainluvut
- 25 Henkilöstöpäällikkö: Hyvinvoiva henkilöstö
- 26 Työtyytyväisyys Mäkelä Alulla
- 30 Osaamisen kehittäminen
- 32 Työturvallisuus ja hyvinvointi
- 34 Laajat työterveyspalvelut
- 35 Vakuuttaminen ja ennaltaehkäisy
- 36 Paikallinen sopiminen
- 37 Edut ja palkkiorahasto
- 39 Alulaisia: Soile ja Juhani
- 41 Paikallinen läsnäolo

**YHDESSÄ
PLANEETAN
PARHAAKSI.**



Vastuullisuus on tapa tehdä työtä

Vuonna 2025 olemme jatkaneet määrätietoista työtä päästöjen vähentämiseksi, energiatehokkuuden parantamiseksi ja kiertotalouden edistämiseksi.

Vastuullisuus on meille paljon muutakin kuin ympäristötekoja. Se tarkoittaa turvallista ja hyvin johdettua työympäristöä, jossa ihmiset voivat kehittyä, onnistua ja voida hyvin. Se tarkoittaa rehellistä ja läpinäkyvää liiketoimintaa, jossa pidämme kiinni sovituista ja edellytämme samaa myös kumppaneiltamme koko arvoketjussa. Se tarkoittaa myös vastuullista hallintoa ja riskienhallintaa, jotka luovat perustan pitkäjänteiselle menestykselle.

Raportoinnin osalta olemme halunneet tehdä enemmän kuin meiltä vaaditaan. Uskomme, että avoimuus, vertailukelpoisuus ja jatkuva kehittäminen palvelevat paitsi sidosryhmiämme, myös meitä itseämme. Raportointi ei ole meille päätepiste, vaan työkalu, jonka avulla tunnistamme kehityskohteita ja mittaamme edistymistämme.

Marko Orpana

toimitusjohtaja



Henkilöstörakenne

Työntekijöiden
keski-ikä

42 vuotta

Henkilöstöä

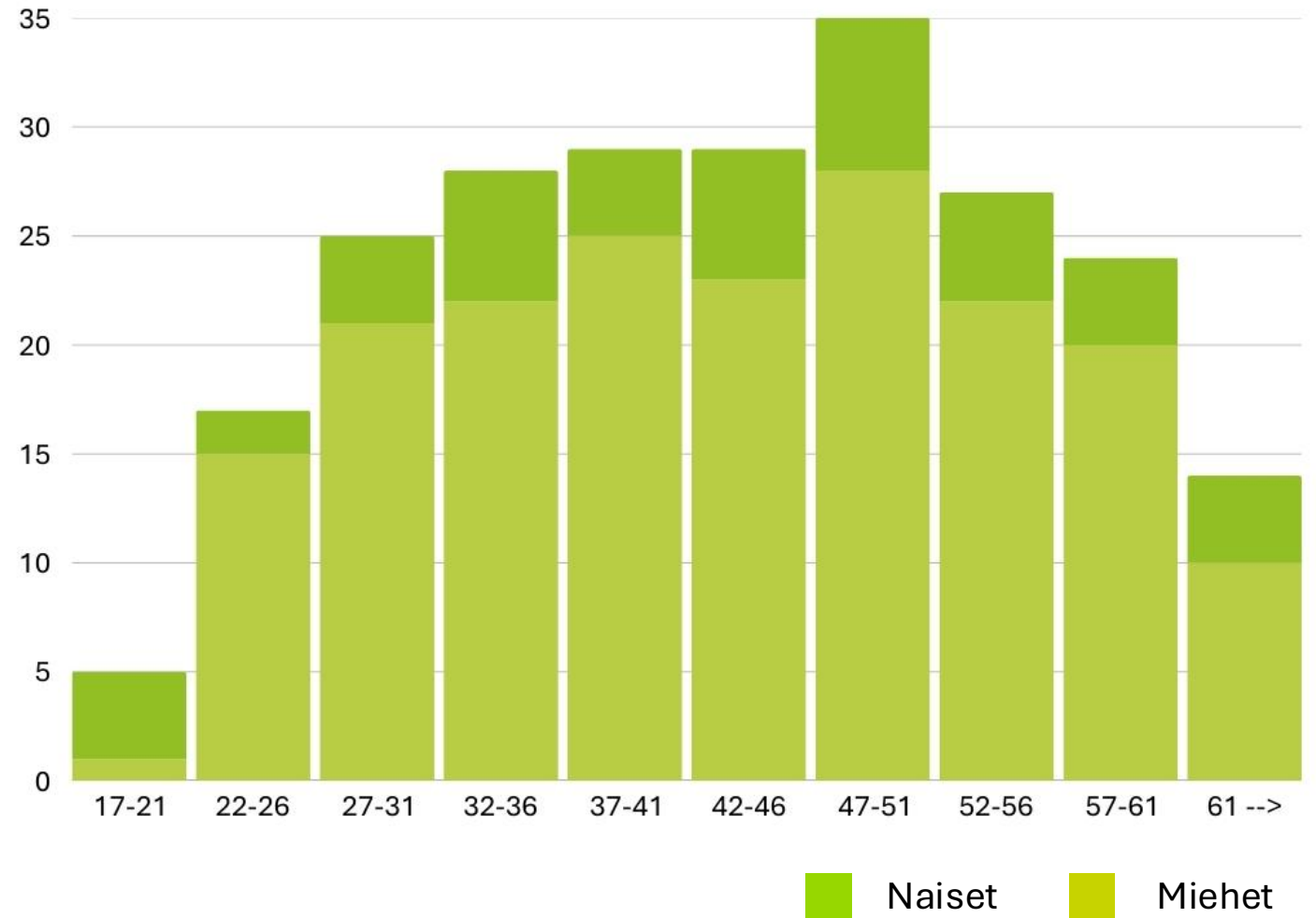
238*

Toimihenkilöitä

74

Työntekijöitä

164



* Eläkeyhtiön keskiarvolukema työsuhteisista henkilöistä koko vuoden ajalta.



Hyvinvoiva henkilöstö on menestyksen perusta

Meillä tekemisen keskiössä ovat ihmiset: osaavat, sitoutuneet ja yhdessä eteenpäin katsovat alulaiset. Rakennamme arkea, jossa jokainen voi oppia, kehittyä ja onnistua omassa työssään. Uskallamme kokeilla uutta, kehitämme toimintatapojamme ja opimme matkan varrella – yhdessä.

Vaikka vuosi 2025 ei ollut helppo ja kipeitäkin päätöksiä jouduttiin tekemään, katsomme luottavaisesti tulevaisuuteen. Kehitämme jatkuvasti prosessejamme ja haluamme varmistaa, että meillä työelämä tukee hyvinvointia, motivaatiota ja merkityksellisyyden tunnetta ympärillä myllertävässä ja alati muuttuvassa maailmassa.

Me uskomme siihen, että hyvinvoiva henkilöstö on menestyksen perusta – nyt ja tulevaisuudessa.

Jenni Hautakangas,
henkilöstöpäällikkö

Henkilöstömme työtyytyväisyys

Toteutamme vuosittain kattavan henkilöstön työtyytyväisyyskyselyn yhteistyössä työeläkeyhtiön kanssa. Kyselyn tulokset raportoidaan koko organisaation tasolla. Kysely auttaa meitä ymmärtämään kaikkien työntekijöidemme näkemyksiä ja tunnistamaan alueita, joilla voimme parantaa.

Kyselyssämme keskitymme seuraaviin pääalueisiin:

- Sitoutuminen työnantajaan (eNPS)
- Työkyky
- Stressitaso
- Vastausprosentti ja vastaajien määrä



Kyselyssä tarkastellaan myös seuraavia osa-alueita ja näiden kehittämistarpeita:

- Oma työni
- Työyhteisön toimivuus
- Esihenkilöni toiminta
- Osaaminen ja uudistuminen
- Toimintakyky ja voimavarat

Näiden mittareiden avulla pyrimme varmistamaan, että henkilöstömme on tyytyväinen, motivoitunut ja kykenevä saavuttamaan parhaansa.

Haluamme ylläpitää työyhteisöä, jossa työntekijämme voivat hyvin, tuntevat olonsa turvalliseksi ja kokevat, että heillä on hyvä olla töissä.



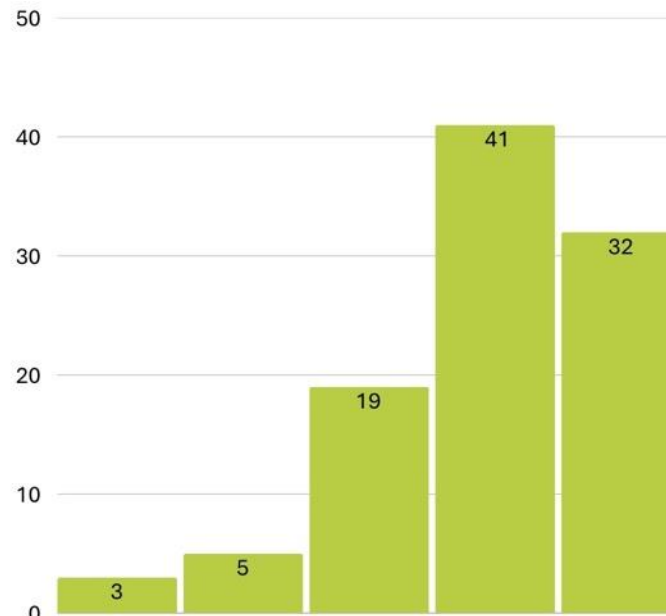
Henkilöstömme työtyytyväisyys

Vastausprosentti 66 % (149 vastaajaa). Kaikkien kysymysten keskiarvo 3.93 (asteikko 1–5)

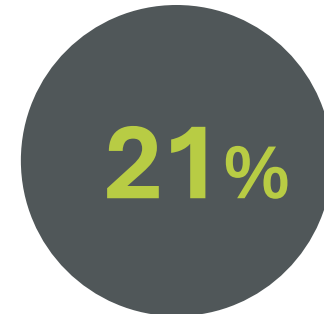


Kokonaiskeskiarvo

Kaikkien likert-vastausten keskiarvo oli 3.93



Kokonaistulos



Kehittämistarve

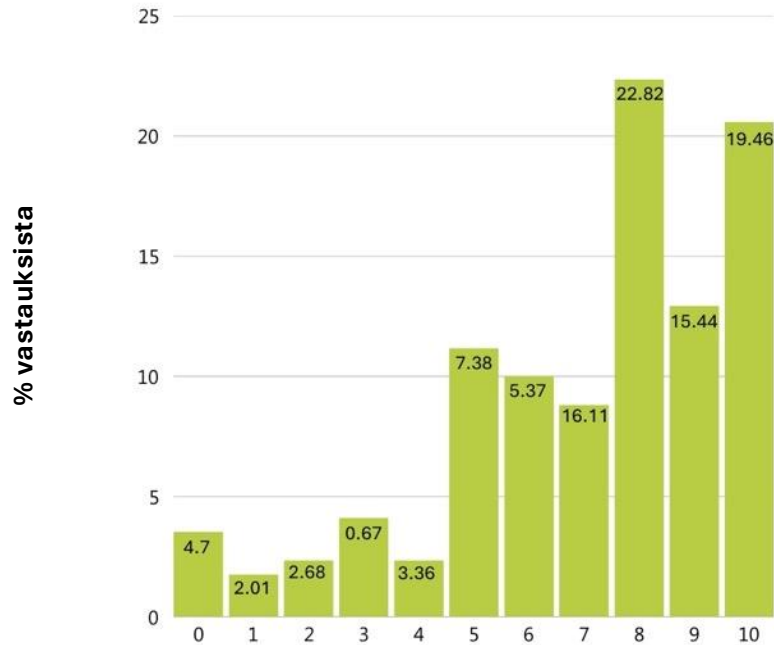
21 prosenttia kaikista vastauksista kaipasi kehittämistä. 79 prosenttia kaikista vastauksista piti tilannetta riittävän hyvänä.

Henkilöstömme työtyytyväisyys visualisoituna

eNPS



Suosittelijat % - Arvostelijat %

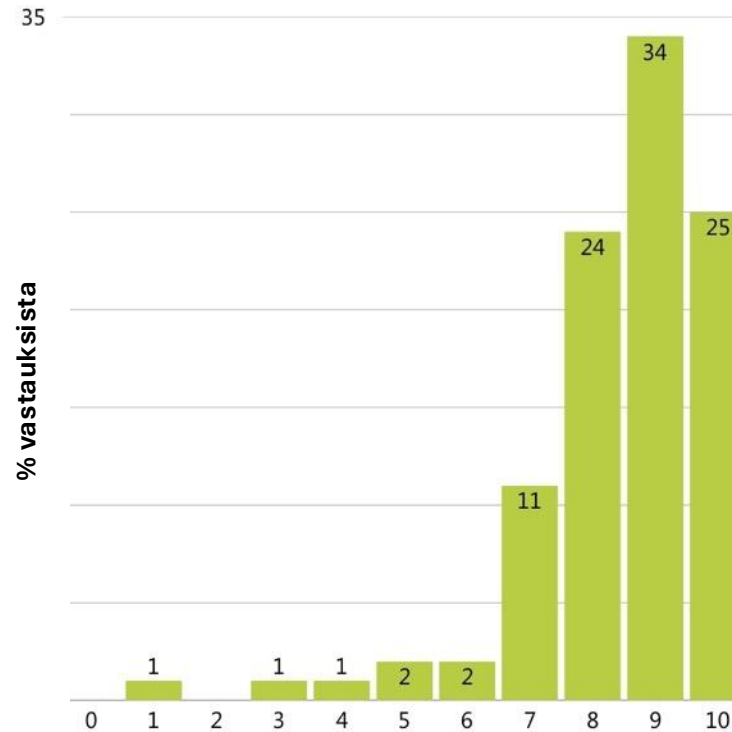


eNPS: Mitä suurempi luku sitä parempi suositus.

Työkyky



Työkyvyn keskiarvo on 8.49 asteikolla 0-10.

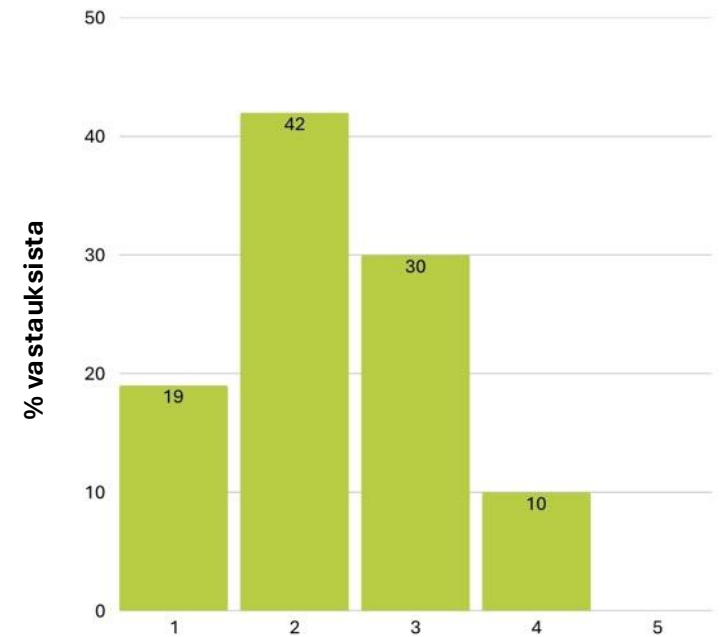


Mitä suurempi luku sen parempi työkyky

Stressitaso



Stressitason keskiarvo oli 2.31 asteikolla 1-5.



Mitä pienempi luku sitä matalampi stressitaso

Huippuosaava henkilöstö

Osaamisen varmistaminen on tärkeää, sillä sujuva arki työyhteisössä on tae työssä viihtymiselle, korkealle asiakastyytyväisyydelle, toimitusvarmuudelle ja työturvallisuudelle.

Osaamisen ylläpidossa ja kehittämisessä keskeisintä on tunnistaa eri työtehtävien kriittiset osaamisvaatimukset. Jokaiseen tunnistettuun osaamiseen laaditaan koulutusmateriaali, jonka avulla koulutus toteutetaan.

Osaamisen saavuttaminen myös todennetaan, rekisteröidään ja sen vaikuttavuutta arvioidaan. Näistä edellä mainituista osasista lopputulemana on koulutussuunnitelma niin yksilö-, tiimi-, osasto- kuin lopulta ihan koko talonkin tasolla.



Koulutukseen käyttämämme tunnit 2025

888
tuntia

Lakisääteisiä koulutuksia ovat esimerkiksi:



Tulityökorttikoulutukset



Ensiapukurssit



Nestekaasun
käytönvalvoja koulutus



Kemikaalien
käytönvalvoja koulutus

Lisäksi olemme kouluttautuneet seuraavilla osa-alueilla

- Esihenkilötyö ja johtaminen
- Uudet järjestelmät
- Vastuullisuus
- Turvallisuus ja koneturvallisuus
- Työtehtäväkohtaiset koulutukset
- Tekoäly

Työturvallisuus meillä

Meillä turvallisuushavaintojen teko on tehty mahdollisimman helpoksi ja korjaavien toimenpiteiden etenemistä pystyy jokainen seuraamaan. Työntekijöillä on mahdollisuus vaikuttaa ja antaa kehitysehdotuksia.

Mittavat koneiden riskien arvioinnit ovat käynnissä ja linjastoja turvallistetaan. Henkilöstöä aktivoidaan ja osallistetaan jatkuvalla turvallisuuskoulutuksella, jotka keskittyvät omiin prosesseihimme. Pysyvän muutoksen turvallisuuskulttuurissa saa jatkamalla ja vahvistamalla hyviä käytäntöjä, koulutuksia ja työympäristön turvallistamisella sekä pitämällä kiinni sovitusta.

Nolla tapaturmaa -ajattelu saattaa kuulostaa kaukaiselta, mutta sitoutumalla ja jatkuvasti työympäristöä kehittämällä se on täysin mahdollista. Ennätyksemme tapaturmattomissa päivissä on **479 päivää**. Asenne ratkaisee tässäkin ja siihen tarvitaan koko yhteisön osallistumista. Tämän eteen tehdään töitä joka päivä.

Sanna Moilanen

EHS-koordinaattori

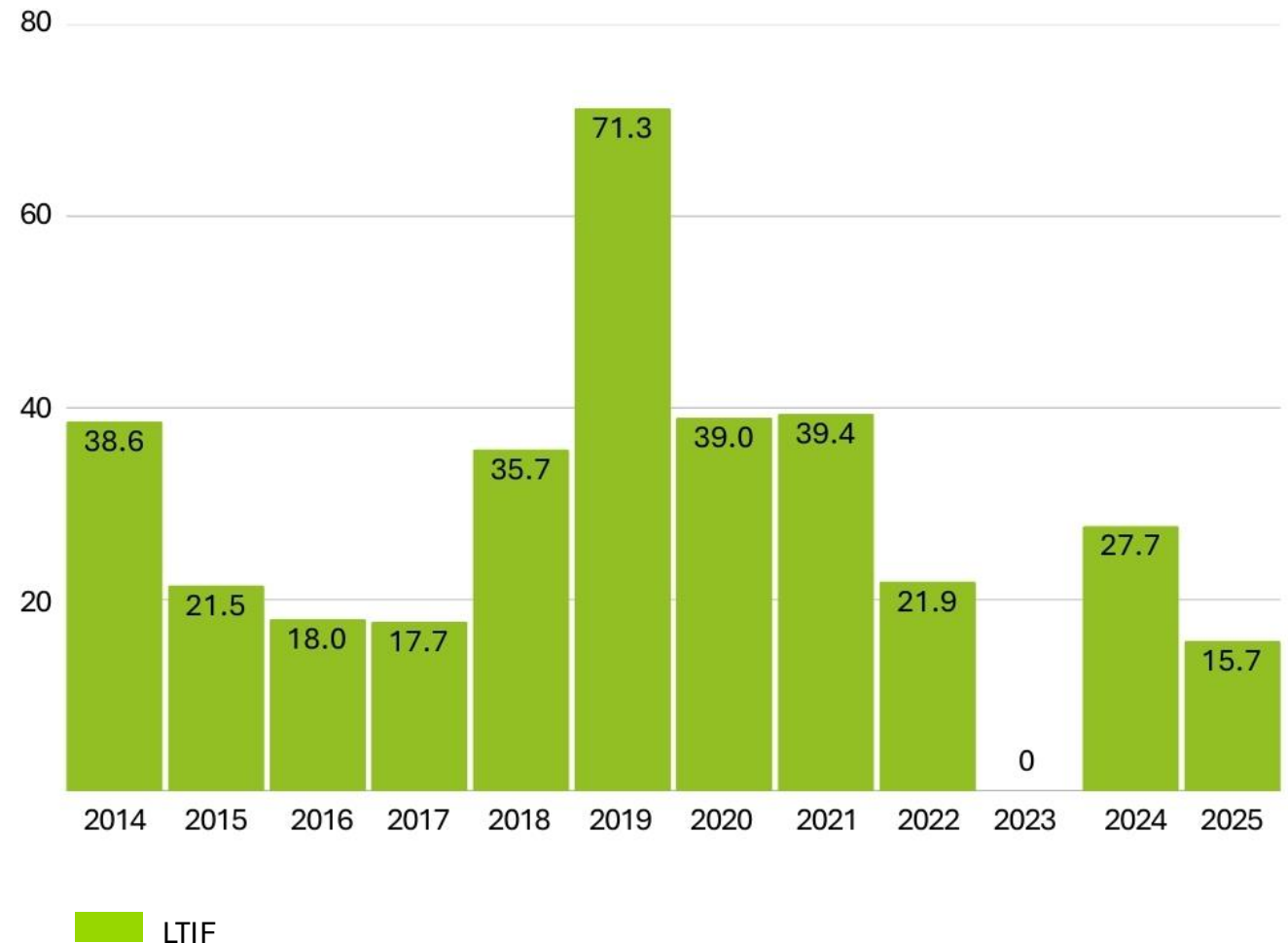


LTIF – Tapaturmataajuusluku

Kuvaajassa oleva LTIF-luku on niin sanottu tapaturmataajuusluku. Tapaturmataajuus tarkoittaa sattuneiden tapaturmien ja tehtyjen työtuntien suhdetta. Suhde lasketaan miljoonaa työtuntia kohden. Mäkelä Alulla tapaturmataajuustavoite on asetettu 0.

Vuonna 2025 tapaturmataajuusluku oli 15,7. Työtapaturmia sattui koko vuoden aikana kuusi.

Sovittujen turvallisuuskäytäntöjen toteutumista seurataan viikoittain.



Laajat työterveyspalvelut ja varhainen puuttuminen

Henkilöstöllä on käytössä kokonaisvaltaiset työterveyshuoltopalvelut, jotka sisältävät lakisääteisen ennaltaehkäisevän ja työkykyä ylläpitävän toiminnan lisäksi laajat sairaanhoitopalvelut. Yhteistyö työterveyshuollon kanssa on aktiivista ja pyrimme puuttumaan työkykyä uhkaaviin asioihin varhaisessa vaiheessa.

Käytössä on myös työterveyden kanssa yhteistyössä suunniteltu varhaisen tuen malli, jolla varmistetaan, että mahdollisiin työntekoa, turvallisuutta tai työhyvinvointia uhkaaviin seikkoihin puututaan riittävän varhaisessa vaiheessa.



Vakuuttaminen ja ennaltaehkäisy

Työtaturmavakuutus takaa työntekijälle hyvän sosiaaliturvan tapaturman sattuessa työajalla. Kaikilla työntekijöillämme on voimassa työajan vakuutuksen lisäksi Mäkelä Alun ottama vapaa-ajan tapaturmavakuutus. Vapaa-ajan vakuutus on voimassa aina ja kaikkialla, ja se takaa nopean hoitopääsyn tapaturman sattuessa.

Työergonomiaa kehitetään osastoilta tulevien tarpeiden sekä työfysioterapeutin seurantakäynneiltä saatavien kehitysideoiden pohjalta. Haemme aktiivisesti myös muita työn kuormitusta vähentäviä ratkaisuja ja apulaitteita, esimerkiksi Exoskeletoneja on hankittu soveltuville osastoille.



Sovimme paikallisesti ja huolehdimme jaksamisesta

Vaalimme jatkuvaa yhdessä tekemistä ja pyrimme sopimaan asioista paikallisesti. Toimimme aktiivisesti yhteistyössä työsuojelu- ja luottamusorganisaation kanssa, jotka tarjoavat mahdollisuuden vaikuttaa ja osallistua yhteisen työpaikkamme kehittämiseen.

Arjen ja työelämän yhteensovittaminen voi olla vuorotyössä haastavaa ja omasta kunnosta huolehtiminen on isossa roolissa. Siihen voi jokainen itse vaikuttaa.



Edut ja hyvinvoinnin tukeminen

Kannustamme huolehtimaan omasta jaksamisesta. Tuemme työntekijöitämme tarjoamalla liikunta- ja kulttuurietua sekä harrastevuoroja eri lajeihin. Tarjoamme henkilöstölle myös lippuja erilaisiin tapahtumiin ja yhteisiä liikuntateemaisia virkistyspäiviä. Virkistystoimintaa koordinoi virkistystoimikunta.

Koko henkilöstöllä on mahdollisuus hyödyntää joustavan työajan sopimusta, joka sujuvoittaa arjen ja työn yhteensovittamista. Toimihenkilötyössä on käytössä toiminnoittain määritellyt hybridityön mallit, joilla mahdollistetaan paikkariippumattoman työn toteuttaminen työtehtävien mukaan.



Vuonna 2025 voitimme Alajärven liikkuvien yritysten haasteen omassa sarjassamme.

Palkkiorahasto

Palkkiorahastomme on henkilöstörahastolain mukainen rahasto Mäkelä Alu Oy:n maksamien palkkioiden hallintaan ja sijoittamiseen. Sen tarkoituksena on tarjota työntekijöille verotuksellisesti edullisempi vaihtoehto palkkioiden vastaanottamiseen verrattuna suoraan palkkaan maksettaviin palkkioihin.

Rahastomme jäseniä ovat kaikki työntekijät, mutta varsinainen rahastointi on jokaiselle jäsenelle vapaaehtoista. Tulos- ja tavoitepalkkiot ja voitonjakoerät voi siis ottaa suoraan palkkoihin tai sijoittaa rahastoon.



Case:
Työntekijätarina SOILE



Huomiotakista konttorille

Kun **Soile Peltola** aloitti Mäkelä Alulla 27 vuotta sitten, hän oli ensimmäinen nainen, joka palkattiin tuotannon toimihenkilöksi. Tuolloin hänen työpaikkansa oli vaakamaalaamossa aikana, jolloin tuotantomäärät merkattiin vielä kynällä ruutuvihkoon, lähetteet tulostettiin matriisitulostimella ja maalit tilattiin Teknokselta faksilla.

Tuotannosta Soile siirtyi työskentelemään tilaus-toimitusosastolle konttorille. Vaikka talo oli tuttu, oli muutos todella iso.

– Olin ollut 22 vuotta töissä huomiotakki päällä ja turvakengät jalassa. Jouduin siirtyä omalta mukavuusalueelta pois. Piti opetella kokonaan uusi työ, vaikka asiat olivatkin osittain samoja. Mietin pitkään, osaanko ja sopeudunko koskaan, hän sanoo.

– Jälkikäteen ajateltuna muutos oli omalta kannaltani kuitenkin hyvä. Kun on näinkin pitkän työnuran tehnyt, niin on ollut hienoa, että ei ole tarvinnut kaikkia näitä vuosia samaa työtä tehdä, vaan täällä on suotu mahdollisuuksia. Mäkelä Alu on työntekijöistään välittävä ja luotettava työnantaja. Myös tunne, että työpanostani arvostetaan on itselleni merkityksellinen, tuskin olisin muuten näin kauan täällä ollut, Soile sanoo.

Case: Työntekijätarina JUHANI



Työkalujen ammattilainen uuden äärellä

Juhani Siirilä on ollut yli 20 vuotta alulainen. Työkaluviilarina lähes koko työuransa työskennellyt Juhani työskenteli vuonna 2025 uudentlaisissa tehtävissä. Hän tuuraa puristamon kehitysinsinööriä perhevapaan ajan.

– Tulin kesätöihin työkaluhuoltoon toukokuussa 2002. Opiskelin tuolloin konetekniikkaa SeAmkissa. Kävi kuitenkin niin, että opinnot jäivät kesken, kun työ vei mennessään. Vuodesta 2004 aina näihin päiviin asti olen työskennellyt viilaamossa, hän kertoo.

Työkaluviilarin työ on käytännössä työkalujen korjausta ja parantamista.

– Kun on 20 vuotta viilannut työkaluja, niin ajattelin, että voisi olla mielenkiintoista työskennellä toisesta näkökulmasta. Työtehtäviini kuuluvat kaikenlaiset kehitysasiat puristimilla, hän kertoo.

Jonkin aikaa sitten Juhani piti vuoden opintovapaata, sillä hän oli aina haaveillut hierojan ja personal trainerin töistä.

– Kyllä työnantajaa on kiittäminen mahdollisuudesta kokeilla vähän siipiään muualla. Opiskelin hierojaksi ja minulla on oma sivutoiminen yritys, jossa teen myös personal trainerin töitä. Tein opintovapaan jälkeen vähän lyhyempää päivää ja työskentelin omassa yrityksessäni, hän kertoo.

Tuemme paikallista yhteisöä

Historiamme aikana olemme aina olleet sitoutuneita tukemaan ja olemaan läsnä yhteisössä, joka ympäröi meitä.

Osallistumme yhteisön toimintaan esimerkiksi:

- Tarjoamalla rahallista tukea urheiluseuroille ja yksittäisille urheilijoille useissa eri lajeissa. Tukemme kohdistuu lasten ja nuorten harrastusmahdollisuuksiin toiminta-alueillamme, mutta myös ammattilaisurallaan eteneviin urheilijoihin.
- Tukemalla alueidemme vähävaraisia lapsiperheitä vuosittain erilaisten keräysten kautta.

Lisäksi osallistumme kyläyhteisömme toimintaan ja yhteishankkeisiin Alajärven Luoma-aholla.

- Vuosi 2025 oli jo kolmaskymmenes yhteistyövuosi Alajärven Ankkureiden pääsarjan joukkueen kanssa. Seuran puheenjohtajan, Tapio Kantokosken (oikealla), vierellä poseeraa 2025 1.pelinjohtaja Emil Peltomäki



- Solmimme sponsorisopimuksen lentopallon U18-maajoukkueeseen valitun Neea Hautakankaan kanssa.



Ympäristö

- 43 Kestävyysjohtajalta
- 44 Nettonollapäästöihin päästiin
- 45 Case: Oma aurinkovoimala
- 46 Case: Metsitysprojektimme
- 47 Case: Sähkövarasto
- 48 Kohti vähäpäästöisempää alumiiniprofiilituotantoa
- 49 Kierrätysprofiili AluPlanet®
- 50 Kierrätysalumiinin alkuperä
- 51 EPD-selosteet
- 52 Energian käyttö
- 53 Jätteen käsittely ja päästöt maaperään
- 55 Vesistöt ja vedenkulutus



MÄKELÄ ALU

Vastuullisuus on tekoja

Vuosi 2025 oli meille merkittävä virstanpylväs vastuullisuustyössämme. Saavutimme tavoitteemme oman tuotannon ja sisäisen logistiikan nettonollapäästöistä, mikä on seurausta pitkäjänteisestä kehitystyöstä, investoinneista energiatehokkuuteen sekä fossiilisten energialähteiden korvaamisesta sähköisillä ratkaisulla ja hukkalämmön hyödyntämisellä.

Työmme ei kuitenkaan pääty tähän. Jatkamme määrätietoisesti päästöjen vähentämistä, resurssitehokkuuden parantamista sekä kiertotalouden edistämistä tuotannossamme. Samalla kehitämme toimintaamme niin, että turvallisuus, henkilöstön hyvinvointi, osaaminen ja korkea laatu tukevat toisiaan jokapäiväisessä tekemisessä.

Hallinnon ja johtamisen näkökulmasta olemme edelleen kehittäneet riskienhallintaa, toimitusketjun vastuullisuutta ja toimintatapojamme muuttuvassa toimintaympäristössä. Matka jatkuu joka päivä, välillä pienin ja välillä suurin askelin, Yhdessä Planeetan Parhaaksi.

Päivi Venesoja

Kestävyysjohtaja



Kuva: Tuukka Kiviranta

Tärkeä tavoite toteutui

Saavutimme vuonna 2025 tavoitteemme oman tuotannon ja sisäisen logistiikan nettonollapäästöistä.

Tavoitteeseen pääsimme parantamalla energiatehokkuutta, vaihtamalla fossiilisia energialähteitä uusiutuvaan energiaan sekä optimoimalla tuotantoprosessejamme. Osan hiilidioksidipäästöistämme olemme hyvittäneet kolmannen osapuolen todentamien ilmastotoimien avulla.

Nettonollapäästötavoitteeseen pääseminen on vaatinut useita investointeja oman tuotantomme kehittämiseksi. Tähän yli 10 miljoonan euron hankekokonaisuuteen olemme saaneet Suomen työ- ja elinkeinoministeriöltä (TEM) energiainvestointituen (RRF).



Kaikki työntekijät saivat kesällä kuusentaimet tavoitteeseen pääsyn kunniaksi.

Case: Aurinkovoimala alumiinista

Oma aurinkovoimalaprojektimme valmistui aikataulussa syksyn aikana. Voimala kytkettiin päälle marraskuun alussa. Aurinkovoimala tuottaa sähköä talvellakin. Paneelit ovat kaksipuoliset, eli keräävät lumesta hohkavan valon alapuolelta.

Aurinkovoimala ostettiin kokonaistoimituksena Pitkäsen Sähköasennukselta. Aliurakoitsijana projektissa toimi aurinkopuistojen rakentamiseen erikoistunut asiakkaamme: Wisol Oy.

Aurinkovoimalan tukirakenteet on tehty kokonaan Luomaholla puristetuista alumiiniprofiileista.

Voimalan koko on 1488 aurinkopaneelia ja maksimiteho on 952 kWp. Aurinkovoimala on osa Mäkelä Alun RRF-kehittämiprojektia.



Case: Metsitysprojektimme sitoo hiiltä

Olemme osan vuoden 2025 hiilidioksidipäästöistä hyvittäneet ostamalla hiilensidontayksiköitä.

Viljelyskäytöstä poistuneelle peltomaalle on istutettu noin 1000 männyn- ja 1000 kuusen tainta hehtaarille. Pelto ei ole valtion hiililaskennassa mukana.

Ratkaisu vaikuttaa aidosti ympäristön tilaan ja kohdistuu suoraan omalle alueellemme, sillä lohko sijaitsee Alajärven Levijoella.

Metsityksellä sidotaan pitkäaikaisesti hiiltä maaperään ja parannetaan samalla ekosysteemin terveyttä. Hiilensidonnan laskenta perustuu laajaan, suomalaiseen tieteelliseen aineistoon, joka on varmennettu ulkopuolisen, puolueettoman tahon toimesta.



Case: Sähkövarasto

Otimme käyttöön sähkövaraston, jolla osallistumme valtio-omisteisen kantaverkkoyhtiö Fingrid Oyj:n reservimarkkinoille.

Sähkövarasto toimii joustoelementtinä, joka tukee sähköverkkoa silloin, kun sääriippuvainen energiantuotanto vaihtelee. Näin kannamme konkreettista yhteiskunnallista vastuuta osana laajempaa energiamurrosta.

Seuraamme sähkövaraston toimintaa kokonaisuutena: sekä markkinatuottoja että yleisesti reservimarkkinoiden tulevaisuudennäkymiä.





Kohti yhä vähäpäästöisempää alumiiniprofiilituotantoa

Hiilijalanjäljen hallinta ja siihen liittyvät päästövähennystoimenpiteet ovat olleet keskeinen osa toimintaamme jo pitkään. Olemme tehneet järjestelmällistä työtä hiilidioksidipäästöjen vähentämiseksi yli kahden vuosikymmenen ajan.

Omia päästölaskelmiamme olemme tehneet vuodesta 2005 saakka. Ne ovat osaltaan ohjanneet tekemistämme ja muun muassa toimittajavalintojamme.

Vuodesta 2005 lähtien **olemme vähentäneet hiilidioksidipäästöjämme** (portilta asiakkaan portille) **51 %** tuotettua alumiinitonnia kohden!



AluPlanet®: Alumiiniprofiilit kierrätysalumiinista

AluPlanet® on vähähiilinen alumiiniprofiilituoteperhe, jonka päästöt ovat 2,04–2,59 tn CO₂e/t. Profiilit valmistetaan kierrätysalumiinista ja niiden päästöt on laskettu standardien mukaisesti.

AluPlanet® Basic, päästöt 2.04 tn CO₂e/t

Pintakäsittelemätön alumiiniprofiili

AluPlanet® Paint, päästöt 2.59 tn CO₂e/t

Pulverimaalattu alumiiniprofiili

AluPlanet® Anod, päästöt 2.24 tn CO₂e/t

Anodisoitu alumiiniprofiili

Vertailuna Euroopassa tuotetun primäärialumiinin (raaka-aine, ei valmis profiili) päästökeskiarvo on 6,6 tn CO₂e/t (European Aluminium Environmental Profile Report 2024, viitevuosi 2023). Päästölaskenta perustuu standardeihin ISO 14025 ja EN 15804:2012 + A2:2019.



Kierrätetyn alumiinin alkuperä

Saamme kierrätysalumiinia omassa tuotannossamme syntyvästä prosessiromusta sekä jatkojalostusyriyksiltä ja asiakkailta palautuvasta alumiiniromusta. Valamme alumiiniromun uudelleen aihioiksi omassa valimossamme.

Omassa prosessissa syntyvän hukkan hyödyntäminen uudelleen materiaalina on mielestämme kestävä tapa valmistaa kierrätysalumiiniprofiileita. Meille on tärkeää, että pystymme minimoimaan tuotannossamme syntyvän jätteen määrän ja kaikki mahdollinen hukka voidaan ottaa käyttöön kiertotalousajattelun mukaisesti.

Kierrätysalumiinin hankinnasta ei näin synny juurikaan kuljetuspäästöjä, sillä materiaalia liikutellaan oman tehdasalueemme sisäpuolella, lähistöllä olevista jatkojalostusyriyksistä tai muiden kuljetusten yhteydessä.

Kehitämme ja haemme jatkuvasti uusia ratkaisuja kierrätysalumiinin hyödyntämisessä.

EPD-selosteet ja ympäristömerkki

Sekä kierrätysaihiosta että primäärialumiinista valmistettuihin profiileihin eri pintakäsittelyineen on saatavilla EPD-selosteet.

Kierrätysaihiosta valmistetut profiilit hyväksytään Joutsenmerkkikohteisiin.

EPD-Selosteet löytyvät verkkosivuiltamme osoitteesta makelaalu.fi/yritys/materiaalipankki/

RAMBOLL



**ENVIRONMENTAL
PRODUCT DECLARATION**

In accordance with ISO 14025 and EN 15804:2012 + A2:2019 for:

**SECONDARY ALUMINIUM
PROFILES**

MÄKELÄ ALU OY

Programme:	The International EPO® System, www.environdec.com
Programme operator:	EPO International AB
EPO registration number:	S-P-06271
Publication date:	2022-06-13
Valid until:	2027-06-13

**ECO PLATFORM
EPO
VERIFIED**

EPD®

MÄKELÄ ALU

Energian käyttö

Luoma-ahon ja Voikkaan toimipaikoilla käyttämämme sähkö on hankittu uusiutuvana energiana. Sähkö on alkuperätakuin varmennettua ja markkinaperusteisesti päästötöntä.

Olemme mukana energiatehokkuussopimuksessa, jossa sitoudumme parantamaan energiatehokkuutta jatkuvasti kaikessa toiminnassamme ja investoinneissamme.



Käytämme Väreän
Vihreää sähköä



Mäkelä Alu Oy

Alkuperätakuin varmennettua 100 % uusiutuvaa kotimaista tuulivoimaa. Edistämme valinnallamme ilmaston hyvinvointia. Sertifikaatti voimassa 1.1.2025-31.12.2027.

VÄRE

VASTUULLISTEN
ENERGIANKÄYTTÄJIEN
JOUKOSSA MUKANA

 ENERGIATEHOKKUUS-
SOPIMUKSET

Jätteiden käsittely ja kiertotalous

Ympäristötyömme kattaa myös päästöt veteen ja maaperään.

- Kokonaisjäte- ja sivuvirtamäärästämme sijoitettiin vuonna 2025 ainoastaan 1.13 % kaatopaikalle. Kaikki muut jätteet ja sivuvirrat pystyimme hyödyntämään joko jatkojalostuksessa tai energiajätteenä.
- Kehitämme jatkuvasti kiertotalousmahdollisuuksia ja hyödynnämme mahdollisimman tehokkaasti siihen liittyviä liiketoimintamalleja.
- Omalla maalinpoistolinjallamme pystymme poistamaan alumiiniprofiileista maalin. Näin pystymme maalaamaan tarvittaessa profiilit uudelleen tai toimittamaan profiilit omaan valimoomme raaka-aineeksi.



ISO 14001 ohjaa toimintaamme

Luoma-ahon ja Voikkaan tehtaiden toimintaa ohjaa sertifioitu ISO 14001 -ympäristöjärjestelmä.

Kaikki tuotteemme kattavat myös eurooppalaisien REACH- ja RoHS-asetusten vaatimukset sekä konfliktimineraaleihin liittyvät vaatimukset.

Kemikaalien käsittely

Kemikaalit hankitaan sovitun prosessin mukaisesti. Hankinnoissa kriteerit ovat ensisijaisesti vaarattomammissa ja ympäristöystävällisemmissä kemikaaleissa.



Vesistöt ja vedenkulutus

Seuraamme kokonaisvedenkulutuksen lisäksi jatkuvasti eri prosessivaiheiden vedenkulutusta. Seuranta ja yleistä valvontaa pystymme tekemään reaaliaikaisesti mittareiden etä- ja kameravalvonnan avulla.

Jätevedenkäsittelyn mahdollisista poikkeamatilanteista tulee automaattisesti hälytys. Jäteveden pitoisuuksien tulee pysyä ympäristölupamme raja-arvoissa.

Olemme liittyneet vesistötarkkailun osalta Ähtävänjoen, Kruunupyynjoen ja Purmonjoen yhteistarkkailuun omilla näytteenottopaikoillamme.



Hallinto

- 57 Ilkka Halava: Jatkamme tienraivaajina
- 58 Hallintojärjestelmä
- 59 Mäkelä Alun tapa toimia & Code of conduct
- 60 WhistleBlow-kanava
- 61 Toimittajavaatimukset
- 62 Riskien hallinta
- 64 Tarkastustoiminta

Das Aluminiumprofil von Mäkelä Alu ist eine umweltfreundliche Wahl

Der CO₂-Fußabdruck wird in den kommenden Jahren zu einem wichtigen Kriterium bei Kaufentscheidungen werden. Der Vergleich der Emissionen zeigt, dass Sie mit der Wahl von Mäkelä Alu einen wesentlichen Beitrag zur Umweltfreundlichkeit Ihres Unternehmens leisten können.

Mäkelä Alu hat festgestellt, dass die Interessen der Kunden bei der Auswahl der Produkte nicht mehr nur, was das kostet, sondern auch die Emissionen bei der Herstellung ist. Der Wandel in den letzten Jahren, und die Leute fangen erst jetzt an, stolz darauf, unseren Kunden Aluminiumprofile anbieten zu können, die zu den saubersten Kriterien nachhaltig produziert wurden, sagt Petri Mäkelä, Vorstandsvorsitzender von Mäkelä Alu.

Er steht in direktem Zusammenhang mit dem CO₂-Fußabdruck.

- Der CO₂-Fußabdruck zeigt, wie viel Treibhausgas ein Produkt oder eine Tätigkeit ausstößt.
- Der CO₂-Handabdruck zeigt, wie sehr eine von einem Unternehmen angebotene Lösung den CO₂-Fußabdruck eines anderen Unternehmens, also seines Kunden, reduziert. Mit anderen Worten: Sie gibt an, wie positiv sich ein Produkt im Vergleich zu einem anderen auf das Klima auswirkt.



Der CO₂-Fußabdruck wird nicht für Sie, sondern für den Kunden berechnet. Je kleiner der CO₂-Fußabdruck eines Unternehmens ist, desto größer ist der CO₂-Handabdruck, den es seinen Kunden anbieten kann, sagt Petri Mäkelä Alu mit den weitesten und europäischen Durchschnittswerten, so handelt es sich um große Zahlen und sehr bedeutende Umweltauswirkungen.

Der CO₂-Fußabdruck wird nicht für Sie, sondern für den Kunden berechnet.

Das Kohlendioxid-Äquivalent (CO₂e) beschreibt die Klimawirkung der vom Menschen verursachten Treibhausgase. Die in (tn CO₂e/t) ist die Anzahl der Tonnen CO₂-Äquivalent, die bei der Herstellung von 1.000 kg des betreffenden Produkts entstehen.

Emissionen aus der Produktion von Mäkelä-Alu-Rohstoffen / Durchschnittswerte (alle Angaben in tn CO₂e/t)

- Mäkelä Alus eigenes recyceltes Aluminium 1,01 / Gesamtmenge des in Europa verwendeten Aluminiums 8,7 > CO₂-Handabdruck 7,69
- Von Mäkelä Alu eingekauftes Primäraluminium 6,36 / Weltweiter Durchschnitt 15,6 > CO₂-Handabdruck 9,24
- Mäkelä Alus Primäraluminium 6,36 / Gesamtmenge des in Europa verwendete Aluminiums 8,7 > CO₂-Handabdruck 2,34

MÄKELÄ ALU

Mehr als Aluminiumprofile
Unsere Aluminiumprofile auf die Bedürfnisse

SONDERVERÖFFENTLICHUNG

- Mäkelä Alus eigenes recyceltes Aluminium 1,01 / Gesamtmenge des in Europa verwendeten Aluminiums 8,7 > CO₂-Handabdruck 7,69
- Von Mäkelä Alu eingekauftes Primäraluminium 6,36 / Weltweiter Durchschnitt 15,6 > CO₂-Handabdruck 9,24
- Mäkelä Alus Primäraluminium 6,36 / Gesamtmenge des in Europa verwendete Aluminiums 8,7 > CO₂-Handabdruck 2,34

Der CO₂-Fußabdruck kann nicht nur für das Rohmaterial, sondern auch für den Transport und die Profilherstellung berechnet werden. Mäkelä Alu hat seinerseits berechnet. Ein Vergleich mit dem europäischen Durchschnitt der Emissionen aus der Herstellung von Aluminiumprofilen zeigt beispielsweise, dass Emissionen in Europa (0,68) mehr als siebenmal höher als bei der Herstellung von Mäkelä-Aluminiumprofilen (0,094) sind. Der CO₂-Handabdruck unseres Strangpressverfahrens beträgt daher 0,586 t CO₂e pro Tonne Aluminium.

Wenn Sie sich für einen Partner entscheiden, können Sie einen großen Beitrag zum Klimawandel leisten

Die Zahlen zeigen, wie viel Sie mit der Wahl des Herstellers Aluminiumprofile für das Klima und die Umwelt bewirken können. Wenn Sie sich also für Aluminiumprofile von Mäkelä entscheiden, treffen Sie eine echte Entscheidung für die Umwelt und das Klima.

Es ist gut, sich dessen bewusst zu sein und überlegen, ob ein Unternehmen, das beispielsweise Aluminium aus Asien verwendet, behaupten kann, umweltfreundlich zu sein.

Die Unterschiede sind so überwältigend, dass man sie selbst kaum begreifen kann. Auch wenn sie zu unseren Gunsten ausfallen, fühlt es sich nicht gut an, es fühlt sich schrecklich an, sagt Petri Mäkelä.

Weltweit ist es immer noch üblich, die Primäraluminiumproduktion direkt auf der Energiequelle zu errichten. Die Produktion auf einer Kohle- oder Erdgasanlage ist für die Aluminiumproduktion und die Weiterverarbeitung benötigt wird, erklärt er.

CO₂-Handabdruck wird zu einem wichtigen Kriterium für Kaufentscheidungen

Was hat also in den letzten Jahren zum Umdenken bewegt? – Das sind natürlich Tatsachen, vor denen man wegschauen noch Ohren verschließen kann, sagt Petri Mäkelä.

Umweltfreundliche Aluminium
Mäkelä Alu ist ein finnisches Familienunternehmen seit langem daran, die Umweltauswirkungen der Aluminiumherstellung so gering wie möglich zu halten. Wir sind für ein verantwortungsvolles Handeln und eine verantwortungsvolle Entscheidung zum Wohl unserer Produktionsstätte in Finnland.



MÄKELÄ ALU

Toiveikkuudesta tavoitteellisuuteen

Rakentamisen taantumasta puhutaan edelleen ikään kuin se olisi vain hetkellinen pysähdys lineaarisessa kehityskulussa. Lähivuosien aikana kuitenkin kaikki toimialat muuttuvat, osa merkittävästi. Planeettakestävyys ja parempi kohtaanto (matching) ovat avainsanoja, kun sukellamme murroskauden myrskynsilmään. Kun netzero-tavoitteemme on jo saavutettu, on aika suunnata kohti uusia markkinoita, konsepteja ja ratkaisuja.

Maailman mittakaavassa 36 yritystä vastaa noin puolesta maailman CO₂-päästöistä. Näistä saastuttajista enemmistö on valtio-omisteisia yrityksiä. Samoin valtioiden tasolla on tarjolla paljon toiveikasta puhetta ja vähemmän tekoja. Yritykset ovat jo siirtyneet ekologisen kestävyystoiminnan etulinjaan ja asettavat itselleen painavia tavoitteita. Haluamme jatkaa tienraivaajina tässä edelläkävijäyritysten joukossa. Ehkäpä jo lähitulevaisuudessa yrityssektori asettaa julkisille toimijoille vastuullisuustavoitteita.

Ilkka Halava

Tulevaisuustutkija

Hallituksen jäsen



Hallinnointi- ja ohjausjärjestelmä

(Corporate Governance)

Yhtiökokous

Hallitus kutsuu osakeyhtiölain mukaisesti yhtiökokouksen koolle. Kokouksessa käsitellään yhtiösopimuksen, osakeyhtiölain ja hallituksen esityksen mukaiset asiat.

Hallitus

Hallitus vastaa yhtiön toiminnasta. Hallituksen tehtävät ja vastuu määräytyvät osakeyhtiölain mukaan. Hallitus kokoontuu 11 kertaa vuodessa ja lisäksi ylimääräisiin kokouksiin tarpeen mukaan.

Hallituksen puheenjohtaja

Hallituksen puheenjohtajan yleisenä tehtävänä on johtaa hallituksen työskentelyä ja hoitaa erikseen sovittuja tehtäviä.

Toimitusjohtaja

Toimitusjohtajan tehtävät ja vastuut on määrätty osakeyhtiölaissa. Toimitusjohtaja hoitaa yhtiön juoksevaa hallintoa hallituksen antamien ohjeiden ja määräysten mukaisesti.

Johtoryhmä

Operatiivisten asioiden suunnittelua, johtamista ja valvontaa varten on toimitusjohtajan apuna johtoryhmä. Johtoryhmä kokoontuu lyhyeen tilannekatsaukseen joka viikko, sekä pidempiin kokouksiin 11 kertaa vuodessa.

Henkilöstön yhteistoimintalain mukainen edustus yhtiön hallinnossa järjestetään neljä kertaa vuodessa pidettävissä YTY-palavereissa, joissa käydään läpi yrityksen tilanne henkilöstön edustajien kanssa.

Lisäksi kaksi kertaa kuukaudessa järjestetään luottamushenkilöpalavereita, joihin osallistuvat toimitusjohtaja, henkilöstöpäällikkö, tuotantojohtaja ja henkilöstön edustajat.

Omistaja-arvomme

- Pysyvyys
- Harmonia
- Uteliaisuus
- Luottamus


Mäkelä Alun tapa toimia

Strategian, arvojen ja asettamiemme planeettakestävyystavoitteiden ohella toimintaamme ohjaavat erilaiset sovitut ohjeet ja käytänteet sekä Code of Conductin eettiset periaatteet.

Näiden toimintaperiaatteiden pohjalta jokaisella on käsitys siitä, miten toimia omassa työtehtävässään vastuullisesti hyvien työyhteisötaitojen mukaisesti.

Eettiset periaatteet ohjaavat osaltaan myös yhteistyötä toimittajien kanssa, koska vaadimme samojen periaatteiden noudattamista koko toimitusketjun osalta.





Arkaluonteisista asioista tai väärinkäytöksistä on mahdollisuus tehdä ilmoitus nimettömään WhistleBlow-kanavaamme asian jatkokäsittelyä varten.

Myös tietoturvariskien jatkuva huomiointi koko toiminnan, henkilöstön ja asiakkaiden tietojen osalta on osa IT-osastomme toimintaa.

Code of Conductimme on luettavissa www.makelaalu.fi/materiaalipankki

Toimittajien valinnan periaatteet

Hankintastrategiamme olennainen osa on tuntea hankintaketjut ja valita ekologisemmat vaihtoehdot niin raaka-aineiden, kuljetusten kuin pakkaustenkin osalta.

Haluamme tietää mistä raaka-aineemme ovat peräisin, millaisella työvoimalla niitä valmistetaan ja millaisia vaikutuksia niillä on ympäristölle. Haluamme, että toimittajamme tunnistavat meidän ympäristötavoitteemme ja ovat halukkaita kehittämään omaa toimintaansa ja käytössä olevaa teknologiaa ympäristökestävämpään suuntaan.

Kumppanuuden keskeisin arvo on luottamus eli ”tehdään asiat niin kuin on sovittu”.

Kaikki toimittajamme noudattavat Code of Conductiamme.

Oma vastuullisuusprofiilimme [IntegrityNext-ohjelmassa](#)



Riskien hallinta

Riskien hallinta perustuu kokonaisvaltaiseen riskienarviointiin. Johdon laatimassa arvioinnissa punnitaan toiminnan strategiset riskit, talouden riskit, operatiiviset riskit sekä mahdolliset vahinkoriskit.

Kokonaisvaltaisessa riskikartoituksessa muun muassa:

- selvitetään systemaattisesti yrityksen riskit ja kartoitetaan riski- ja turvallisuustietoisuuden kehittämismahdollisuudet
- annetaan johdolle yleiskuva toimintaa uhkaavista tekijöistä
- tuetaan strategia- ja riskienhallintatyötä, johtajuutta ja päätöksenteon luotettavuutta.

Riskien hallinta on jatkuvaa työtä

Hallitus käsittelee johdon laatiman arvion yhtiön riskeistä ja osaltaan toimii kaikin tavoin niin että yhtiön riskit säilyvät kantokyvyn puitteissa. Hallitus myös seuraa riskeissä tapahtuvia muutoksia.

Kokonaisvaltaista riskienarviointia päivitetään säännöllisesti.

Vakuutettavissa olevat riskit vakuutetaan riittävässä määrin.





Tarkastustoiminta

Yhtiön tilinpidon ja hallinnon tarkistavat yhtiökokouksen valitsemat riippumattomat tilintarkastajat, joiden lausunto käsitellään hallituksessa.



MÄKELÄ ALU

Mäkelä Alu Oy, Mäkeläntie 2, 62830 Luoma-aho, www.makelaalu.fi